

تقارير معلومائية ...

يُصدر مركز المعلومات ودعم اتخاذ القرار - بمجلس الوزراء - تقريراً معلومائياً شهرياً، ويتناول كلّ تقرير موضوعاً من الموضوعات التي تُهمّ المجتمع المصري، ويهدف المركز من خلال إصدار هذه التقارير إلى إلقاء الضوء على الجوانب المختلفة المحيطة بموضوع التقرير، من خلال الإشارة إلى المعلومات الأساسية التي تسمح بمناقشة الموضوع بحيادية، انطلاقاً من أهمية أن يتم تناول القضايا العامة بشكل متكامل، وعلى نحو يستند إلى القرائن والمعلومات الموثقة.

ويأمل المركز أن تسهم هذه السلسلة من التقارير في عرض صورة متكاملة عن القضية - محلّ الدراسة - أمام صانع القرار والمجتمع، مما يساعد في إثراء صياغة السياسات العامة، وإضافة قدر أكبر من الموضوعية عند مناقشة القضايا العامة في إطار من المصداقية والشفافية.

هيئة التحرير

م. هاني محمود

رئيس المركز

أ.د. حسين عبد العزيز

مستشار المركز

د. محمد رمضان

نائب رئيس المركز

إشراف

أ. أحمد حلمي

نائب مدير الإدارة العامة لتحليل المعلومات

فريق العمل البحثي

أ. علاء فتح الله

أ. بثينة فرج

أ. محمد هريدي

أ. يحيى أحمد

المحتويات

٢	مقدمة
٣	مقائق هامة
٤	القسم الأول: مفهوم الاستهلاك والعوامل المحددة له
٥	القسم الثاني: مصادر دخل الأسرة المصرية ومدى كفايته
٧	القسم الثالث: أهم ملامح النمط الاستهلاكي للأسرة المصرية
١١	القسم الرابع: تغيير أسعار السلع والخدمات وأثره على الاستهلاك

مقدمة

ثبات أنماط الإنفاق والاستهلاك بين المجتمعات، حيث يرتبط الاستهلاك الشخصي - سواء في دوافعه أو انعكاساته وأبعاده - بشكل وثيق بعدد كبير من العوامل المترابطة والمتداخلة، ومنها: طبيعة دور الدولة، والنظام الاقتصادي والاجتماعي القائم، والتطور التكنولوجي، والقيم المجتمعية، والتي تأخذ جميعها أشكالاً وأبعاداً مختلفة عبر الزمن، ومن مجتمع إلى آخر.

ويعبر النمط الاستهلاكي لمجتمع ما عن طبيعة هذا المجتمع ومدى تطوره، فالدول الغنية سواء المتقدمة صناعياً (الولايات المتحدة الأمريكية ودول أوروبا الغربية) أو ذات الموارد الطبيعية الوفيرة (كدول الخليج) تتميز باستهلاك الوفرة أو الاستهلاك الكمالي، بينما تفتقد الغالبية من سكان الدول الفقيرة لأساسيات الحياة. ورغم ذلك لا تنطبق هذه القاعدة دائماً، ففي الدول الصناعية المتقدمة (كالولايات المتحدة الأمريكية وفرنسا) تؤدي معدلات البطالة - والفجوة الداخلية المتزايدة بين الفئات الاجتماعية - إلى ترك فئات اجتماعية واسعة دون سبل لتحقيق مستويات مقبولة من الاستهلاك. وفي المقابل فإنه في كثير من الدول النامية - وحتى الفقيرة منها - تتمتع فئات اجتماعية قليلة بمستويات من الاستهلاك البذخي يفوق في بعض من حالاته مستويات الاستهلاك البذخي للطبقات العليا في المجتمعات المتقدمة.

ويمثل الاستهلاك - بشقيه العائلي والحكومي - الجزء الأكبر من الدخل القومي في أي مجتمع، ويمثل الاستهلاك مع الادخار الطلب الكلي في الاقتصاد، ولتحقيق مستويات مرتفعة من النمو الاقتصادي يجب زيادة جانبي الطلب (الاستهلاك والادخار).

وإذا كان تحقيق مستويات مرتفعة من التنمية - لمجتمع ما - يتطلب توفير قدر مناسب من البنية الأساسية المادية والتكنولوجية، ومدخرات الأفراد في هذا المجتمع، بالإضافة إلى عوامل أخرى مثل الأيدي العاملة والطلب السوقي، فإن الوصول إلى المستويات المطلوبة من النمو لن يتحقق أيضاً إلا من خلال الوصول بالنمط الاستهلاكي للمجتمع إلى مستوى يحقق العدالة الاجتماعية بين أفراد هذا المجتمع وفئاته.

ويُلقي هذا التقرير الضوء على ملامح نمط إنفاق الأسرة المصرية واستهلاكها، وذلك من خلال أربعة أقسام: يعرض القسم الأول مفهوم الاستهلاك والعوامل المحددة له، ويعرض القسم الثاني مصادر الدخل المختلفة للأسرة المصرية ومستويات هذا الدخل، بينما يعرض القسم الثالث أسلوب إنفاق الأسرة المصرية، من خلال التعرف على بنود الإنفاق الرئيسية لها، مع تقديم مقارنة لنمط الإنفاق في مجموعة من دول العالم، وأخيراً يتعرض القسم الرابع لموضوع ارتفاع أسعار السلع الغذائية والخدمات المختلفة، وأثر ذلك على نمط استهلاك الأسرة المصرية.

- ١٦٨٧,٨ جنيها هو متوسط الدخل الشهري للأسرة المصرية، ٧٢,١٪ من هذا الدخل يأتي من العمل، و١٤,٦٪ من الدخل عبارة عن تحويلات جارية (نقدية وسلعية)، وذلك خلال عام ٢٠٠٩/٢٠٠٨.
- ١٨,٩٪ من الأسر المصرية يحصلون على دخل أقل من ١٠ آلاف جنيه في السنة، في حين تحصل ٨,٦٪ على دخل يبلغ ٣٠ ألف جنيه أو أكثر.
- ٤٣,٩٪ من الأسر المصرية لا يكفي دخلهم احتياجاتهم الشهرية، وذلك وفقا لنتائج مسح مرصد أحوال الأسرة المصرية خلال أكتوبر ٢٠١٠.
- ١٤٤٤,٢ جنيها هو متوسط إنفاق الأسرة الشهري، ويحظى الطعام والشراب بنسبة ٤٤,٢٪ من هذا الإنفاق خلال ٢٠٠٩/٢٠٠٨.
- الثقافة والترفيه ثم التعليم من أقل بنود الإنفاق للأسرة المصرية، وذلك بنسبة ٢,١٪، و٣,٤٪ على الترتيب.
- اللحوم هي أكثر السلع التي تتفق عليها الأسرة المصرية ضمن قائمة الطعام والشراب، حيث بلغ متوسط الإنفاق الشهري للأسرة نحو ١٦٥ جنيها، بنسبة ٢٥,٩٪ من إجمالي الإنفاق على الطعام والشراب.
- ١٣٤٥ جنيها متوسط ما تنفقه الأسرة التي لديها أفراد في مراحل التعليم المختلفة سنويا على التعليم، يتركز ٣٣,٦٪ من هذا المبلغ في الإنفاق على المصروفات والرسوم الدراسية، و٣٢,٧٪ منه يتم إنفاقه على الدروس الخصوصية.
- ١١١٨,٤ جنيها هو إجمالي إنفاق الأسرة المصرية على الخدمات والرعاية الصحية سنويا، ٥٤,٨٪ من هذا المبلغ يتوجه للإنفاق على المنتجات والأجهزة والمعدات الطبية.
- ٣٠٩٣ جنيها هو إجمالي ما أنفقته الأسرة على المسكن خلال عام ٢٠٠٩/٢٠٠٨ وهو ما يمثل ١٧,٨٪ من إجمالي إنفاقها خلال هذا العام.
- ترشيد الاستهلاك هو أكثر الوسائل التي تلجأ إليها الأسر المصرية في حالة عدم كفاية دخلها للوفاء باحتياجاتها الشهرية وذلك بنسبة ٥١,٥٪، يليه مساعدات الأهل بنسبة ٣٥,٤٪.
- بلغ معدل التضخم (نسبة التغير في الرقم القياسي لأسعار المستهلكين) حوالي ١١,٣٪ خلال عام ٢٠١١/٢٠١٠، وهو نفس مستوى التضخم خلال العام السابق له (٢٠١٠/٢٠٠٩).
- الطعام والمشروبات (الحبوب والخبز، اللحوم، الأسماك والمأكولات البحرية، الألبان والجبن،..... إلخ) من أكثر البنود الاستهلاكية ارتفاعا في الأسعار خلال شهر يونيو ٢٠١٠، مقارنة بشهر يونيو ٢٠٠٩، إذ بلغت نسبة الارتفاع نحو ١٦,٨٪.
- المملكة المتحدة والصين من أقل الدول إنفاقا على الطعام والشراب، حيث بلغت نسبة إنفاق الأسر على الطعام والشراب فيهما ٩,٧٪، و١٠٪ على الترتيب.
- يستحوذ المسكن ومستلزماته على النسبة الأكبر من إنفاق الأسر في الدول ذات الدخل المتوسط أو المرتفع، حيث بلغت نسبة الإنفاق عليه في الصين ٣٥,٧٪، تليها أسبانيا بنسبة ٢٩,٤٪، ثم تركيا بنسبة ٢٧,١٪.

مفهوم الاستهلاك والعوامل المحددة له

يتناول هذا القسم من التقرير عرضاً لمفهوم الاستهلاك، بالإضافة إلى عرض محددات الاستهلاك، سواء الاقتصادية والتي تتضمن مستوى الدخل ونمط توزيعه، وأسعار السلع والخدمات المعروضة في الأسواق، وكذلك المحددات غير الاقتصادية، كالعوامل الاجتماعية والسياسية والاقتصادية.

❖ **أسعار السلع والخدمات**، ومدى تدخل الحكومة في تحديد مستويات معينة لأسعار السلع والخدمات.

❖ **هيكل ومصادر السلع المعروضة في الأسواق.**

❖ **سعر الفائدة.**

❖ **مستوى البطالة.**

ثانياً: **العوامل غير الاقتصادية ومن أهمها:**

❖ **العوامل الاجتماعية** وهي أكثر ثباتاً من العوامل الاقتصادية، ومن أهمها: القيم السائدة والعادات والتقاليد، سواء على أساس ديني أو ثقافي، ويدخل ضمنها أثر التقليد والمحاكاة.

كما تتضمن العوامل الاجتماعية أيضاً عدد أفراد الأسرة (حيث يقل نصيب الفرد من الاستهلاك بزيادة عدد أفراد الأسرة)، وأخيراً خصائص السكان وتوزيعهم على الريف والحضر، والتركيب المهني والعمرى لهم.

❖ **العوامل السياسية:** وأهمها مدى توفر الاستقرار السياسي، والنظام السياسي السائد.

❖ **العوامل النفسية والسلوكية:** وتضم مجموعة كبيرة من المتغيرات مثل: توقع زيادة الدخل في فترات مقبلة، الخوف من حدوث اضطرابات أو أزمات أو حروب.

الاستهلاك والفقير

❖ يمثل الاستهلاك الجزء الأكبر من الدخل، حيث يتصرف به الإنسان لإعادة إنتاج قوة عمله واستمرار الحياة بحيث يؤدي ذلك مرة ثانية لإعادة إنتاج دخل جديد، فإذا توقف الاستهلاك توقفت عمليات البيع والشراء والبناء وتوقف الإنتاج.

❖ بالنسبة للعلاقة بين الفقر والاستهلاك، يمكن تعريف الفقر بأنه انخفاض مستوى استهلاك الأسرة عن خط الفقر. كما أن أحد مفاهيم الفقر هو حرمان الفرد من الوصول إلى الاحتياجات الأساسية مثل الطعام والسكن والملابس والمياه. وبشكل عام فكلما زادت حدة الفقر انخفض الاستهلاك.

مفهوم الاستهلاك

١

يعرف الاستهلاك على أنه استخدام السلع والخدمات في إشباع حاجات الإنسان الفردية والاجتماعية، وهو الهدف النهائي لكل نشاط اقتصادي^(١). ويعتبر الاستهلاك أحد مكونات الدخل القومي لأية دولة، كما أنه أحد مؤشرات الرفاهية في المجتمع، ولا يقتصر الاستهلاك على إشباع الحاجات البيولوجية باستهلاك الطعام والشراب، بل يشمل الحاجات الاجتماعية والثقافية لتقديم الهدايا والاحتفالات الدينية والاجتماعية.

العوامل المحددة للاستهلاك^(٢)

٢

هي العوامل التي تؤثر على حجم الاستهلاك واتجاهه، ومن الجدير بالذكر أن كثيراً من هذه العوامل هي عوامل متداخلة. ويمكن تقسيم العوامل المحددة للاستهلاك إلى عدد من التقسيمات، من أهمها:

أولاً: **العوامل الاقتصادية ومن أهمها:**

❖ **دخل الفرد القابل للتصرف فيه:** ويعتمد حجم دخل الفرد على عدة عوامل مثل: الدخل القومي - السياسات المالية والاجتماعية السارية - مقدار مساهمة الفرد في العملية الإنتاجية. ويتوقف حجم الاستهلاك من الدخل الفردي على عدة عوامل مثل: الميل للاستهلاك والمستوى العام للأسعار، بالإضافة إلى مجموعة من العوامل غير الاقتصادية كالعادات والتقاليد والرغبة في المحاكاة... الخ.

❖ **نمط توزيع الدخل بين الفئات الاجتماعية:** حيث يؤدي التوزيع غير العادل للدخل إلى انخفاض قيمة الاستهلاك العائلي.

* يقصد بالاستهلاك هنا الاستهلاك العائلي أو استهلاك الأسرة

(١) عبد المطلب عبد الحميد (٢٠٠١)، النظرية الاقتصادية تحليل جزئي وكأي للمبادئ، الدار الجامعية، القاهرة.

(٢) ماجدة إبراهيم فرج (مارس ١٩٨٨)، العوامل المحددة لحجم واتجاه الاستهلاك النهائي للقطاع العائلي، مذكرة خارجية، معهد التخطيط القومي، القاهرة.

مصادر دخل الأسرة المصرية ومدى كفايته

يتناول هذا القسم التعريف بالمصادر التي تحصل من خلالها الأسر المصرية على الدخل، وتوزيع الأسر وفقاً لفئات الدخل المختلفة، وكذلك مدى كفاية دخل الأسرة لمواجهة احتياجاتها الشهرية، وأساليب مواجهة عدم كفاية الدخل، كما يتناول أيضاً حجم الإنفاق الشهري للأسرة المصرية.

مصادر دخل الأسر المصرية

١

٥٢,٦% من دخل الأسر المصرية يأتي من العمل، و١٤,٦% من الدخل عبارة عن تحويلات جارية (نقدية وسلعية)، وذلك خلال عام ٢٠٠٩/٢٠٠٨.

الأجور والمرتببات تمثل المكون الأكبر من دخل الأسرة من العمل خلال عام ٢٠٠٩/٢٠٠٨ وذلك بنسبة ٥٧,٦%، يليها المشروعات غير الزراعية (٢٢,٦%)، ثم المشروعات الزراعية بنسبة ١٩,٨%.

مصادر دخل الأسرة

- يشمل الدخل من عمل: الأجور والمرتبات والدخل من المشروعات الزراعية وغير الزراعية.
- يشمل الدخل من الممتلكات: عوائد الأوراق المالية وأوعية الادخار والأراضي والمعدات..... الخ.
- تشمل التحويلات الجارية كالا من التحويلات النقدية والعينية، وهي الأموال والسلع التي حصلت عليها الأسرة كهدية أو هدية خلال سنة البحث مقدرة بسعر السوق).

فئات دخل الأسرة المصرية

٢

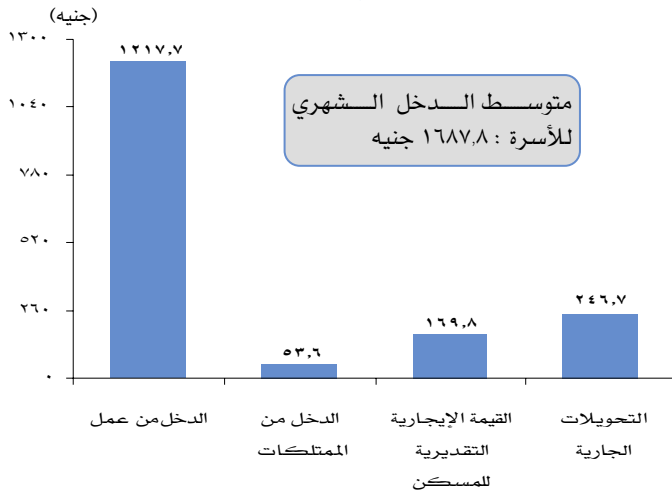
١٦٨٧,٨ جنيهاً هو متوسط دخل الأسرة الشهري خلال عام ٢٠٠٩/٢٠٠٨.

١٤,٤% من الأسر المصرية يحصلون على دخل أقل من عشرة آلاف جنيه سنوياً، في حين تحصل ١٣,١% على دخل يبلغ ٣٠ ألف جنيه أو أكثر.

أكثر من نصف الأسر (٥٠,٢%) تحصل على دخل سنوي يتراوح بين ١٠ آلاف إلى أقل من ٢٠ ألف جنيه.

٢١٧٠,٨ جنيهاً متوسط دخل الأسرة في المحافظات الحضرية، مقابل ١٣١٥,٨ جنيهاً في ريف الوجه القبلي.

متوسط الدخل الشهري للأسرة وفقاً لمصادر الدخل



المصدر: الجهاز المركزي للتعبئة العامة والإحصاء، مسح الدخل والإنفاق والاستهلاك لعام ٢٠٠٩/٢٠٠٨

التوزيع النسبي للأسر وفقاً لفئات الدخل السنوي

فئات الدخل (بالجنيه)	التوزيع النسبي (%)
أقل من ٥ آلاف	١,٨
من ٥ - أقل من ١٠ آلاف	١٢,٦
من ١٠ - أقل من ١٥ ألفاً	٢٧,٢
من ١٥ - أقل من ٢٠ ألفاً	٢٣,٠
من ٢٠ - أقل من ٢٥ ألفاً	١٤,٣
من ٢٥ - أقل من ٣٠ ألفاً	٨,٠
من ٣٠ - أقل من ٥٠ ألفاً	٩,٨
من ٥٠ - أقل من ٧٥ ألفاً	٢,٢
٧٥ ألفاً فأكثر	١,١

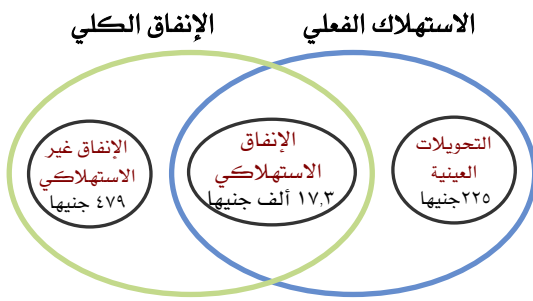
المصدر: الجهاز المركزي للتعبئة العامة والإحصاء، مسح الدخل والإنفاق والاستهلاك لعام ٢٠٠٩/٢٠٠٨

التوزيع النسبي للأسر وفقاً لفئات الإنفاق السنوي للأسرة

فئات الإنفاق (بالجنيه)	التوزيع النسبي (%)
أقل من ٥ آلاف	٢,٣
من ٥ - أقل من ١٠ آلاف	١٦,٦
من ١٠ - أقل من ١٥ ألفا	٣١,٩
من ١٥ - أقل من ٢٠ ألفا	٢٣
من ٢٠ - أقل من ٢٥ ألفا	١١,٩
من ٢٥ - أقل من ٣٠ ألفا	٥,٧
من ٣٠ - أقل من ٥٠ ألفا	٦,٤
من ٥٠ - أقل من ٧٥ ألفا	١,٥
٧٥ ألف فأكثر	٠,٧

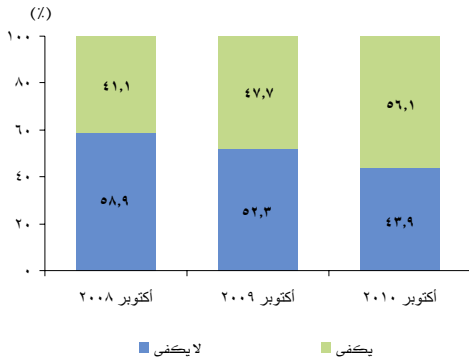
المصدر: الجهاز المركزي للتعبئة العامة والإحصاء، مسح الدخل والإنفاق والاستهلاك لعام ٢٠٠٩/٢٠٠٨

توزيع الاستهلاك الفعلي والإنفاق الكلي للأسر المصرية



المصدر: الجهاز المركزي للتعبئة العامة والإحصاء، مسح الدخل والإنفاق والاستهلاك لعام ٢٠٠٩/٢٠٠٨

تطور نسبة الأسر التي لا يكفي دخلها احتياجاتها الشهرية



المصدر: مركز المعلومات ودعم اتخاذ القرار، مسح مرصد أحوال الأسرة المصرية.

الإنفاق في شهر رمضان

- يزيد مستوى الإنفاق في شهر رمضان، بسبب زيادة الاستهلاك من بعض السلع المرتبطة بهذا الشهر، مثل التمر والفواكه المجففة والمكسرات والحلويات الشرقية، بالإضافة إلى إعداد الولائم.
- ارتفعت أسعار كثير من السلع خلال شهر أغسطس ٢٠١١ (رمضان ١٤٣٢)، على سبيل المثال زادت أسعار البطاطس بنسبة ١٣,٢٪، والطماطم (٣,٩٪) والخيار (٨,٢٪) والبطيخ (٨٪)، كما ارتفعت أسعار اللحم الكندوز (٢,٦٪) والمجمد (٣,٣٪) والدجاج البلدي (٢,٧٪) والدجاج الأبيض (٣٪)، والسلم البلطي (٣,٤٪).

المصدر: الجهاز المركزي للتعبئة العامة والإحصاء، التقرير الشهري لمتوسط أسعار المستهلك لأهم السلع الغذائية، أغسطس ٢٠١١.

١٤٦٥,٤ جنيها هو متوسط الإنفاق الشهري للأسرة المصرية خلال عام ٢٠٠٩/٢٠٠٨.

١٨,٩٪ تقريبا من الأسر ينفقون أقل من عشرة آلاف جنيه سنويا، في حين ينفق ٥٤,٩٪ من الأسر ما بين عشرة وأقل من عشرين ألف جنيه.

الإنفاق والاستهلاك

- الإنفاق الاستهلاكي: قيمة السلع والخدمات التي حصلت عليها الأسرة سواء بالشراء أو المقايضة أو كدخل عينية أو أنتجتها لاستهلاكها.
- الإنفاق غير الاستهلاكي: التحويلات النقدية أو العينية من الأسرة للغير (مهر، هدايا، تبرعات، ... وكذلك الضرائب).
- الاستهلاك الفعلي (النهائي) للأسرة: الإنفاق الاستهلاكي مضافا إليه السلع والخدمات التي حصلت عليها الأسرة عن طريق التحويلات العينية (هدايا، صدقات، من الحكومة أو الأسرة).
- الإنفاق الكلي: الإنفاق الاستهلاكي بالإضافة إلى الإنفاق غير الاستهلاكي.

٩٨,٧٪ من الاستهلاك الفعلي للأسرة يعتمد على إنفاقها، ١,٣٪ يأتي من تحويلات عينية للأسرة.

٩٧,٣٪ من إجمالي إنفاق الأسرة يُوجّه إلى الإنفاق الاستهلاكي، ٢,٧٪ إنفاق غير استهلاكي (تحويلات نقدية أو عينية مدفوعة للغير بدون مقابل سلمي أو خدمي).

كفاية دخل الأسرة المصرية لاحتياجاتها

٤٣,٩٪ من الأسر المصرية ترى أن دخلها لا يكفي احتياجاتها الشهرية، وذلك وفقا لنتائج مسح مرصد أحوال الأسرة المصرية خلال أكتوبر ٢٠١٠، وذلك مقابل ٥٨,٩٪ من الأسر خلال أكتوبر ٢٠٠٨.

بلغت نسبة الأسر التي ترى أن دخلها لا يكفي احتياجاتها الشهرية بالمحافظات الحضرية والوجه البحري ٤٨,٧٪ و ٤٧,٩٪ على التوالي مقابل ٣٥,٨٪ بالوجه القبلي (أكتوبر ٢٠١٠).

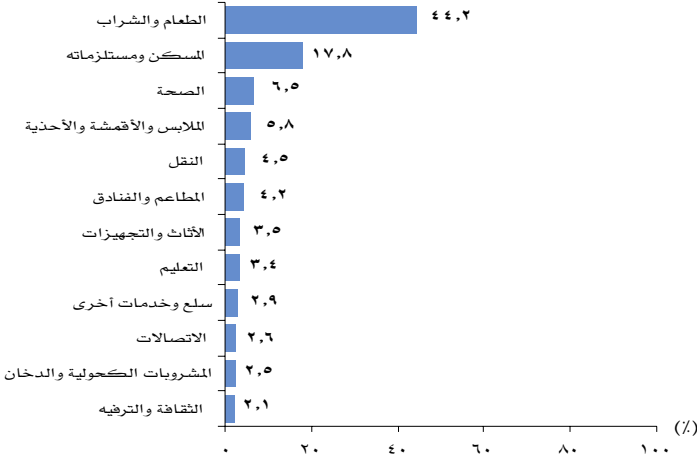
الإنفاق وعلاقته بدخل الأسرة

- يعتمد مستوى إنفاق الأسرة بشكل أساسي على مجموع الدخل التي تحصل عليها هذه الأسرة.
- عند مستويات الدخل الدنيا لا يمكن للأسرة تحقيق المستوى المرغوب من الاستهلاك، في ظل وجود بنود أخرى للإنفاق غير الاستهلاكي.
- نتيجة عدم كفاية الدخل، تضطر الأسرة للجوء إلى بعض الوسائل والإجراءات، ويعد خفض الاستهلاك هو أكثر الوسائل التي تلجأ إليها الأسر في حالة عدم كفاية دخلها للوفاء باحتياجاتها الشهرية بنسبة ٥١,٥٪، يليه مساعدات أهل بنسبة ٣٥,٤٪، ثم السلف بنسبة ٢٤,٧٪ وذلك وفقا لنتائج مرصد أحوال الأسرة المصرية - أكتوبر ٢٠١٠.

أهم ملامح النمط الاستهلاكي للأسرة المصرية

يتناول هذا القسم عرضاً لبنود الإنفاق* المختلفة للأسرة المصرية، والأهمية النسبية لكل بند، وكذلك تفاصيل الإنفاق على البنود الرئيسية كالطعام والشراب والسكن والتعليم، وأخيراً عرضاً لنمط إنفاق الأسرة المصرية مقارنة بعدد من دول العالم.

توزيع إنفاق الأسرة على البنود المختلفة



المصدر: الجهاز المركزي للتعبئة العامة والإحصاء، مسح الدخل والإنفاق والاستهلاك لعام ٢٠٠٩/٢٠٠٨.

تطور متوسط الإنفاق السنوي للأسرة المصرية

بنود الإنفاق	متوسط الإنفاق السنوي على البند (جنيه)		نسبة التغير (%)
	٢٠٠٥/٢٠٠٤	٢٠٠٩/٢٠٠٨	
الخدمات والرعاية الصحية	٤٥٣,٢	١١١٨,٤	١٤٦,٨
المطاعم والفنادق	٣٧٦,٢	٧١٨,١	٩٠,٩
السكن ومستلزماته	١٧٩٣,٧	٣٠٩٣,٢	٧٢,٤
الاتصالات	٢٦٤,٤	٤٥٠,٨	٧٠,٥
الانتقالات والنقل	٤٦٤,٨	٧٧٦,٧	٦٧,١
التعليم	٣٥٨,٩	٥٩٢,١	٦٥,٠
الطعام والشراب	٤٩٩٧,٠	٧٦٥٩,٢	٥٣,٣
المشروبات الكحولية والدخان	٣٢٩,٣	٤٢٦,٥	٢٩,٥
الأثاث والتجهيزات وأعمال الصيانة الاعتيادية	٤٨٤,٥	٦١٥,٧	٢٧,١
الثقافة والترفيه	٢٩٢,٩	٣٧٢	٢٧,٠
السلع والخدمات المتنوعة	٣٩٥,٤	٥٠١,٣	٢٦,٨
الملابس والأقمشة والأحذية	٩٠٩,٣	١٠٠٦,٩	١٠,٧
الإجمالي	١١١١٩,٦	١٧٣٣٠,٩	٥٥,٩

* تم حساب نسب التغير في متوسط الإنفاق السنوي للأسرة المصرية بالاعتماد على الأسعار الجارية، وبالتالي فإن نسب التغير قد لا تعبر بالضرورة عن زيادة حقيقية في الإنفاق، وإنما ارتفاع تكلفة السلع والخدمات.

المصدر: الجهاز المركزي للتعبئة العامة والإحصاء، مسح الدخل والإنفاق والاستهلاك لعام ٢٠٠٩ / ٢٠٠٨ و ٢٠٠٥ / ٢٠٠٤.

أوجه إنفاق الأسرة المصرية

- الإنفاق على الطعام والشراب هو أعلى بنود الإنفاق للأسرة المصرية بنسبة ٤٤,٢٪ من إجمالي إنفاقها، وترتفع هذه النسبة في الريف لتبلغ ٤٩,٦٪ مقابل ٣٩,٥٪ في الحضر.
- يُعدُّ التعليم من بين أقل البنود التي تتفق عليها الأسرة حيث تخصص الأسرة للتعليم ٣,٤٪ من إجمالي إنفاقها، كذلك يُعدُّ الإنفاق على الثقافة والترفيه أقل ما تتفق عليه الأسرة المصرية حيث تتفق الأسرة المصرية ٢,١٪ فقط من إجمالي إنفاقها على هذا البند.
- يقل إنفاق الأسر على بنود (الملابس والأقمشة والأحذية والمشروبات الكحولية والدخان) في الحضر عنه في الريف، بينما تزيد نسبة الإنفاق على باقي البنود في الحضر عن مثيلاتها في الريف.

تطور متوسط إنفاق الأسرة المصرية

- ارتفاع متوسط إنفاق الأسرة السنوي بنسبة ٥٥,٩٪ خلال الفترة (٢٠٠٥/٢٠٠٤ - ٢٠٠٩/٢٠٠٨).
- الإنفاق على الخدمات الصحية هو أكثر البنود التي ارتفع الإنفاق عليها خلال الفترة (٢٠٠٥/٢٠٠٤ - ٢٠٠٩/٢٠٠٨) حيث زاد الإنفاق بنسبة ١٤٦,٨٪.
- ارتفع نصيب الفرد من الإنفاق الحكومي على الصحة بنسبة ٧٦٪ خلال الفترة (٢٠٠٥/٢٠٠٤ - ٢٠٠٩/٢٠٠٨)^(١).
- ارتفاع الإنفاق على بند المطاعم والفنادق بنسبة ٩٠,٩٪ خلال الفترة (٢٠٠٥/٢٠٠٤ - ٢٠٠٩/٢٠٠٨)، يليه الإنفاق على السكن ومستلزماته بنسبة ٧٢,٤٪.
- بلغت نسبة الزيادة في إنفاق الأسرة المصرية على بند الطعام والشراب حوالي ٥٣,٣٪ خلال الفترة (٢٠٠٥/٢٠٠٤ - ٢٠٠٩/٢٠٠٨).
- الملابس والأقمشة والأحذية من أقل البنود التي زاد الإنفاق عليها خلال الفترة (٢٠٠٥/٢٠٠٤ - ٢٠٠٩/٢٠٠٨)، بلغت نسبة الزيادة نحو ١٠,٧٪ خلال هذه الفترة.

* يقصد ببنود الإنفاق في هذا التقرير بنود الإنفاق الاستهلاكي للأسرة المصرية.

(١) محسوب من بيانات الموازنة العامة للدولة وتقدير أعداد السكان من الجهاز المركزي للتعبئة العامة والإحصاء لعامي ٢٠٠٥/٢٠٠٤، ٢٠٠٩/٢٠٠٨.

التوزيع النسبي لبند إنفاق الأسرة وفقا لفئات الإنفاق السنوي

(الف جنيه)

فئات الإنفاق السنوي بنود الإنفاق	أقل من ٥	من ٥ إلى أقل من ١٠	من ١٠ إلى أقل من ١٥	من ١٥ إلى أقل من ٢٠	من ٢٠ إلى أقل من ٣٠	أكثر ٣٠
الطعام والشراب	٥٣,٧	٥٠,٩	٤٩,٥	٤٧,٥	٤٤,٢	٢٧,٨
السلع والخدمات المتنوعة	١,٨	٢,٥	٢,٦	٢,٨	٣,١	١٧,٩
المسكن ومستلزماته	٢٣,٠	٢٠,٧	١٩,٠	١٧,٢	١٦,١	١٥,٤
الانتقالات والنقل	١,٤	٢,٣	٢,٩	٣,٥	٤,٢	٧,١
الخدمات والرعاية الصحية	٦,٣	٥,٥	٥,٤	٥,٩	٦,٩	٦,٨
التعليم	٠,١	٠,٧	١,٦	٢,٦	٣,٨	٥,٧
الملابس والأقمشة والأحذية	٣,٧	٥,٢	٥,٨	٦,١	٦,٢	٤,٥
الثقافة والترفيه	٠,٣	٠,٧	١,١	١,٦	٢,٢	٣,٧
المطاعم والفنادق	٣,٨	٤,٠	٤,٠	٤,٢	٤,٤	٣,٤
الأثاث والتجهيزات وأعمال الصيانة الاعتيادية	٤,٤	٣,٦	٣,٣	٣,٤	٣,٦	٣,٤
الاتصالات	٠,٦	١,٦	٢,١	٢,٥	٢,٨	٢,٩
المشروبات الكحولية والدخان	٠,٩	٢,٣	٢,٧	٢,٧	٢,٥	١,٤

المصدر: الجهاز المركزي للتعبئة العامة والإحصاء، مسح الدخل والإنفاق والاستهلاك لعام ٢٠٠٨/٢٠٠٩.

توزيع إنفاق الأسرة على بنود الطعام والشراب

بنود الإنفاق على الطعام والشراب	نسبة الإنفاق على البند (%)	
	حضر	ريف
اللحوم	٢٦,٦	٢٥,٣
الحبوب والخبز	١٣,٣	١٨,٥
الخضار	١٢,٨	١٤,٨
الألبان والجبن والبيض	١٤,٨	١١,٥
الزيوت والدهون	٨,٢	٩,٠
الفاكهة	٧,٢	٦,٢
الأسماك	٧,٢	٥,٧
السكر والأغذية السكرية	٤,٣	٤,٥
المشروبات غير الكحولية	٣,٦	٢,٩
منتجات الأغذية غير المصنفة تحت بند آخر	٢,٠	١,٦
الإجمالي	١٠٠	١٠٠

المصدر: الجهاز المركزي للتعبئة العامة والإحصاء، مسح الدخل والإنفاق والاستهلاك لعام ٢٠٠٨/٢٠٠٩.

متوسط الإنفاق السنوي على التعليم بالنسبة للأسر التي لديها أفراد في التعليم

المنطقة	متوسط الإنفاق (جنيه)
محافظات حضرية	٢٨١٥,٩
حضر بحري	١٦١٧
حضر قبلي	٨٩١,١
ريف بحري	١٦٦٠
ريف قبلي	٥٨٢
محافظات الحدود	٨٧٧,٨
الإجمالي	١٣٤٤,٨

المصدر: الجهاز المركزي للتعبئة العامة والإحصاء، مسح الدخل والإنفاق والاستهلاك لعام ٢٠٠٨/٢٠٠٩.

تقل نسبة الإنفاق على الطعام والشراب كلما زاد حجم الإنفاق السنوي للأسرة، حيث تبلغ ٥٣,٧% للأسر التي يقل دخلها السنوي عن خمسة آلاف جنيه، مقابل ٢٧,٨% للأسر التي يزيد دخلها السنوي عن ٣٠ ألف جنيه، كما يقل الإنفاق على المسكن ومستلزماته مع زيادة حجم الإنفاق السنوي.

كلما زاد الإنفاق السنوي للأسرة زاد الإنفاق على التعليم، وكذلك الإنفاق على بند السلع والخدمات المتنوعة (وتشمل المجوهرات والساعات والحفلات والأفراح.....).

٣ إنفاق الأسرة المصرية على الطعام والشراب

اللحوم هي أكثر السلع التي تنفق عليها الأسرة المصرية ضمن قائمة الطعام والشراب حيث يُنفق على اللحوم ٢٥,٩% من إجمالي الإنفاق على الطعام والشراب، يليها الحبوب والخبز بنسبة ١٦%، ثم الخضار بنسبة ١٣,٨%.

١٦٥,٢ جنيه هو متوسط إنفاق الأسرة على اللحوم شهريا، وتبلغ نسبة الإنفاق عليها ٢٦,٦% من الإنفاق على الطعام والشراب في الحضر (بمتوسط ١٧٩,٣ جنيه شهريا)، مقابل ٢٥,٣% في الريف (بمتوسط ١٥٣,٤ جنيه شهريا).

يتشابه إلى حد كبير نمط الإنفاق على بنود الطعام والشراب في كل من الحضر والريف.

٤ إنفاق الأسرة المصرية على التعليم

٤٠,٨ مليار جنيه هو إجمالي إنفاق الحكومة على التعليم خلال العام الدراسي ٢٠٠٩/٢٠٠٨، ويبلغ نصيب الفرد المتحقق بالتعليم من هذا الإنفاق ١٩٩٨,٣ جنيه^(١).

٦٥,٨% هي نسبة الأسر التي لديها أفراد ملتحقون بالتعليم وفقا لنتائج بحث الدخل والإنفاق والاستهلاك ٢٠٠٨/٢٠٠٩.

بلغ الإنفاق على التعليم أعلى مستوى له في المحافظات الحضرية خلال عام ٢٠٠٩/٢٠٠٨، حيث بلغ متوسط الإنفاق السنوي للأسرة التي لديها أفراد في التعليم حوالي ٢٨١٦ جنيه.

المحافظات الحدودية وريف الوجه القبلي من أقل المناطق إنفاقا على التعليم خلال عام ٢٠٠٨/٢٠٠٩.

الإنفاق على الاتصالات

٧٧,٣% من الأسر المصرية لديهم تليفون محمول على الأقل، و٤١,٤% لديهم تليفون أرضي.

٤٦ جنيه هو متوسط إنفاق الأسرة الشهري على فواتير التليفون المحمول أو كروت الشحن، و١٠٧,٥ جنيهات هو متوسط قيمة فاتورة التليفون الأرضي (كل ثلاثة أشهر) وذلك وفقا لنتائج مرصد أحوال الأسرة المصرية، أكتوبر ٢٠١١.

(١) محسوب من بيانات الموازنات الخاصة بوزارة التربية والتعليم، ووزارة التعليم العالي والدولة للبحث العلمي، وجامعة الأزهر، وقطاع المعاهد الأزهرية.

متوسط إنفاق الأسرة السنوي على التعليم

متوسط الإنفاق على البند			بنود الإنفاق على التعليم
إجمالي	ريف	حضر	
٤٥١,٤	١٦٥,٩	٨٢٣,٨	مصرفات ورسوم دراسية
٤٣٩,٨	٢٦٧,٦	٦٦٤,٤	دروس خصوصية ومجموعات تقوية
٥٨	٥١,٤	٦٦,٦	ملابس وشنط مدرسية
١٨٨,٤	١٣٨,٨	٢٥٣,١	كتب مدرسية وأدوات كتابية
١٨٨,٩	١٢٣,٥	٢٧٤,٢	مصاريف انتقالات
١٨,٣	١٣,٤	٢٤,٧	مصاريف تعليمية أخرى
١٣٤٤,٨	٧٦٠,٧	٢١٠٦,٨	الإجمالي

المصدر: الجهاز المركزي للتعبئة العامة والإحصاء، بحث الدخل والإنفاق والاستهلاك لعام ٢٠٠٨/٢٠٠٩.

توزيع إنفاق الأسرة على بنود المسكن ومستلزماته

متوسط الإنفاق سنويا (جنيه)	نسبة الإنفاق (%)	بنود الإنفاق على المسكن ومستلزماته
٢٤٤,٥	٧,٩	الإيجارات الفعلية*
٢١٠,٢	٦٨,٠	الإيجارات المحتسبة**
١٢٣,٥	٤,٠	صيانة وإصلاح المسكن
١٩٠,٩	٦,٢	المياه والخدمات المتصلة بالمسكن
٤٢٣,٣	١٣,٩	الكهرباء والغاز وأنواع الوقود الأخرى
٣٠٩٣,٢	١٠٠,٠	الإجمالي

* الإيجارات الفعلية: هي الإيجارات التي تقوم الأسرة بدفعها فعليا.

** الإيجارات المحتسبة: هي قيمة إيجار المثل للوحدة التي تسكنها الأسرة.

المصدر: الجهاز المركزي للتعبئة العامة والإحصاء، بحث الدخل والإنفاق والاستهلاك لعام ٢٠٠٨/٢٠٠٩.

توزيع إنفاق الأسرة على بنود الخدمات والرعاية الصحية

متوسط الإنفاق (جنيه)	نسبة الإنفاق (%)	بنود الإنفاق على الخدمات والرعاية الصحية
٦١٢,٤	٥٤,٨	المنتجات والأجهزة والمعدات الطبية*
٣٢٣,٣	٢٨,٩	خدمات مرضى العيادات الخارجية**
١٨٢,٧	١٦,٣	خدمات الإقامة بالمستشفيات
١١١٨,٤	١٠٠,٠	الإجمالي

* تشمل الأدوية والأدوات الطبية (كالترمومتر) والنظارات الطبية.. الخ.

** تشمل خدمات العيادات الخارجية: آجور الكشف عمل الأشعة والتحاليل.

المصدر: الجهاز المركزي للتعبئة العامة والإحصاء، بحث الدخل والإنفاق والاستهلاك لعام ٢٠٠٨/٢٠٠٩.

الإنفاق الخيري



٨٦,٧% من الأسر المصرية شاركت بأموالها ومجهودها في الأعمال الخيرية خلال عام ٢٠٠٩، ٩٧,٩% منهم أنفقوا أموالا على الزكاة والعشور.

٤,٥ مليارات جنيه هو تقدير لإجمالي حجم الإنفاق الخيري في مصر خلال عام ٢٠٠٩.

المصدر: مركز المعلومات ودعم اتخاذ القرار، مسح مرصد أحوال الأسرة المصرية، الدورة السادسة، يناير ٢٠١٠.

يبلغ متوسط ما تتفقه الأسرة التي لديها أفراد في مراحل التعليم المختلفة ١٣٤٥ جنيها تقريبا وذلك خلال عام ٢٠٠٨/٢٠٠٩، ويستحوذ الإنفاق على المصروفات والرسوم الدراسية حوالي ٣٣,٦% من إجمالي إنفاق الأسرة على التعليم، بقيمة ٤٥١ جنيها تقريبا.

تأتي الدروس الخصوصية ومجموعات التقوية في مقدمة بنود إنفاق الأسرة المصرية، إذ يبلغ متوسط الإنفاق السنوي عليها حوالي ٤٤٠ جنيها، بما يمثل ٣٢,٧% من إجمالي الإنفاق السنوي للأسرة على التعليم وذلك خلال عام ٢٠٠٨/٢٠٠٩.

يبلغ متوسط الإنفاق السنوي على التعليم في الحضر نحو ثلاثة أمثال نظيره في الريف، حيث يبلغ المتوسط حوالي ٢١٠٧ جنيهات في الحضر مقارنة بحوالي ٧٦١ جنيها في الريف.

٥ إنفاق الأسرة المصرية على المسكن ومستلزماته

بلغ متوسط الإنفاق السنوي للأسرة على المسكن ٣٠٩٣,٢ جنيها خلال عام ٢٠٠٨/٢٠٠٩ بما يمثل ١٧,٨% من إجمالي إنفاقها.

تحظى الإيجارات المحتسبة بالنصيب الأكبر من إجمالي الإنفاق السنوي للأسرة على المسكن ومستلزماته خلال عام ٢٠٠٨/٢٠٠٩ بنسبة ٦٨%، يأتي بعد ذلك بند الكهرباء والغاز وأنواع الوقود الأخرى بنسبة ١٣,٩% من إجمالي الإنفاق على المسكن ومستلزماته.

٦ إنفاق الأسرة المصرية على الخدمات والرعاية الصحية

بلغ إجمالي إنفاق الحكومة على الصحة ٢٠,٣ مليار جنيه وذلك خلال عام ٢٠٠٨/٢٠٠٩^(١)، وقد بلغ متوسط نصيب الفرد من الإنفاق الحكومي على الصحة حوالي ٢٤٣ جنيها خلال العام نفسه^(٢).

بلغ متوسط الإنفاق السنوي للأسرة المصرية على بنود الخدمات والرعاية الصحية ١١١٨,٤ جنيها خلال عام ٢٠٠٨/٢٠٠٩ وقد خصصت الأسرة ٥٤,٨% من هذا المبلغ للإنفاق على المنتجات والأجهزة والمعدات الطبية، و٢٨,٩% للإنفاق على العيادات الخارجية.

(١) وزارة المالية، بيانات الموازنة العامة للدولة، ٢٠٠٨/٢٠٠٩.

(٢) محسوب من بيانات الموازنة العامة للدولة وتقدير أعداد السكان من الجهاز المركزي للتعبئة العامة والإحصاء لعام ٢٠٠٨/٢٠٠٩.

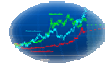
٣,٤٪ نسبة إنفاق الأسر على التعليم في مصر، وترتفع هذه النسبة في الصين لتصل لنحو ٥,١٪. وعلى الجانب الأخر، تعد أسبانيا من أقل الدول المذكورة في الجدول أدناه من حيث إنفاق الأسر على التعليم بنسبة ٠,٩٪.

الإنفاق على التعليم في الدول المتقدمة

ترتفع نسبة الإنفاق الحكومي على التعليم كنسبة من الناتج المحلي الإجمالي في بعض الدول المتقدمة مقارنة بالدول النامية، وبالتالي يساهم ذلك في انخفاض نسبة الإنفاق العائلي على التعليم كنسبة من الناتج المحلي الإجمالي في هذه الدول.

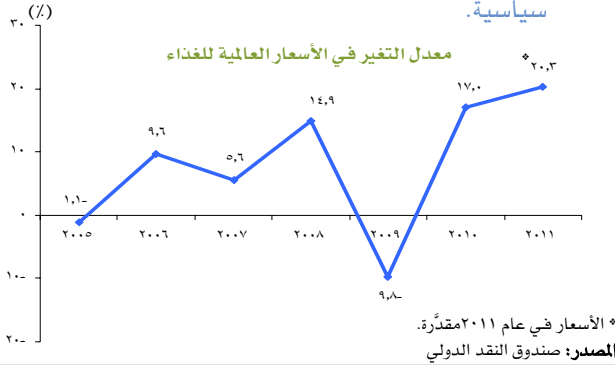
بريطانيا من أكثر الدول - المذكورة في الجدول أدناه - من حيث إنفاق الأسرة على الثقافة والترفيه، حيث بلغت نسبة إنفاق الأسر عليهما ١١,٢٪، يليها أسبانيا بنسبة ٦,٨٪، في حين بلغت تلك النسبة في مصر ٢,١٪ فقط.

تأثير ارتفاع أسعار الغذاء



وفقاً لصندوق النقد الدولي فإن ارتفاع أسعار الغذاء سوف يكون له تأثير سلبي على دول العالم وخاصة النامية منها، ويتمثل ذلك التأثير السلبي فيما يلي:

- ارتفاع معدلات التضخم وخاصة في الدول النامية نظراً لارتفاع معدلات الإنفاق على الغذاء في تلك الدول.
- تأثير اجتماعي مضاعف خاصة للفقراء الموجودين بالمناطق الريفية مما قد يؤدي إلى حدوث قلاقل واضطرابات سياسية.



نمط الإنفاق الاستهلاكي في مصر مقارنة ببعض دول العالم

من أكثر الدول - المذكورة في الجدول أدناه - إنفاقاً على الطعام والشراب خلال عام ٢٠٠٨/٢٠٠٩، حيث بلغت نسبة إنفاق الأسر على الطعام والشراب ٤٤,٢٪ من إجمالي الإنفاق، تليها سوريا بنسبة ٤٢,٩٪ خلال عام ٢٠٠٩.

بريطانيا والصين من أقلّ الدول - المذكورة في الجدول أدناه - إنفاقاً على الطعام والشراب، حيث بلغت نسبة إنفاق الأسر على الطعام والشراب فيهما ٩,٧٪، و ١٠٪ على الترتيب.

يستحوذ الإنفاق على المسكن ومستلزماته على النسبة الأكبر من إجمالي إنفاق الأسر في الدول ذات الدخل الأعلى من المتوسط أو الدول ذات الدخل المرتفع المذكورة في الجدول أدناه، حيث بلغت نسبة الإنفاق عليه في الصين ٣٥,٧٪، تليها أسبانيا بنسبة ٢٩,٤٪، ثم تركيا بنسبة ٢٧,١٪.

بلغت نسبة إنفاق الأسر على الصحة في مصر ٦,٥٪ خلال عام ٢٠٠٨/٢٠٠٩، ويمثل الإنفاق العائلي أو إنفاق الأسرة على الصحة ٧١,٨٪ من إجمالي الإنفاق على الصحة خلال عام ٢٠٠٩^(١)، مما يمثل عبئاً اقتصادياً على الأسرة المصرية.

تصنيف البلدان طبقاً لفئات الدخل

- يستخدم نصيب الفرد من إجمالي الدخل القومي كميّار أساسي لدى البنك الدولي لتصنيف الدول اقتصادياً، حيث يتم تصنيف الدول إلى: (١) اقتصاد منخفض الدخل، (٢) اقتصاد متوسط الدخل (وتنقسم هذه الفئة إلى شريحتين هما الشريحة المتوسطة الدنيا والشريحة المتوسطة العليا)، (٣) اقتصاد مرتفع الدخل.
- تنتمي مصر إلى شريحة دول فئة الدخل الأقل من المتوسط وذلك وفقاً لتصنيف البنك الدولي.

المصدر: البنك الدولي

التوزيع النسبي لبند إنفاق الأسر في مصر ومجموعة من دول العالم

دول في فئة الدخل المرتفع	دول في فئة الدخل الأعلى من المتوسط	دول في فئة الدخل الأقل من المتوسط		اليهد		
		الصين ٢٠١٠/٢٠٠٩	تركيا ٢٠١٠		مصر ٢٠٠٩/٢٠٠٨	سوريا ٢٠٠٩
بريطانيا ٢٠١١/٢٠١٠	أسبانيا ٢٠٠٩	١٠	٢١,٨	٤٤,٢	٤٢,٩	الطعام والشراب
٩,٧	١٤,٤	٠,٦	٤,٥	٢,٥	١,٨	المشروبات الكحولية والدخان
٣,٦	٢,١	٤	٥,١	٥,٨	٥,٦	الملابس والأقمشة والأحذية
٥,٦	٥,٨	٣٥,٧	٢٧,١	١٧,٨	٢٥,٣	المسكن ومستلزماته
٢٢,٦	٢٩,٤	٤,٦	٦,٣	٣,٦	٤,١	الأثاث والتجهيزات
٥,٠	٥,١	٣,٣	٢,١	٦,٥	٣,٧	الصحة
١,٦	٣,٢	٨,٣	١٥,١	٤,٥	٦,٢	النقل
١٤,٨	١٢,٠	٢,٤	٤,١	٢,٦	٤	الاتصالات
٢,٢	٣,١	٣,٢	٢,٨	٢,١	١	الثقافة والترفيه
١١,٢	٦,٨	٥,١	٢	٣,٤	١,٣	التعليم
١,٥	٠,٩	١٧,١	٥,٤	٤,١	٠,٩	المطاعم والفنادق
١٠,٢	٩,٤	٥,٧	٣,٧	٢,٩	٣,٢	سلع وخدمات أخرى
١٢,٠	٧,٨					

* لا تشمل الإقامة في الفنادق.

المصدر:

- الجهاز المركزي للتعبئة العامة والإحصاء، مسح الدخل والإنفاق، ٢٠٠٨/٢٠٠٩.

- <http://www.cbssy.org/family/family2009/Family2-2009.htm>

- <http://www.stats.gov.cn/tjsj/ndsj/2010/indexeh.htm>-www.turkstat.gov.tr

- <http://www.ine.es/jaxiBD/tabla.do>

- <http://www.statistics.gov.uk/StatBase/tsdataset.asp?vlnk=630&More=Y>

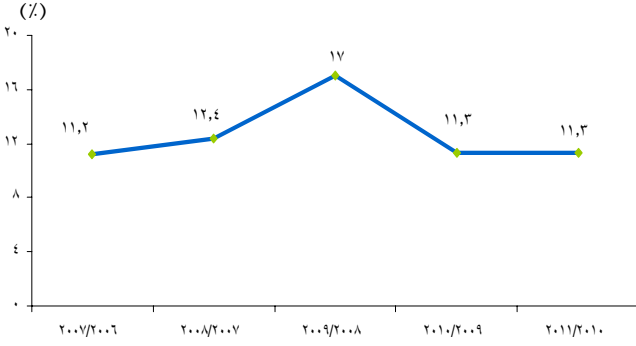
(١) Ministry Of Health & Population, USAID, "National Health accounts 2008/2009", Egypt.

تغير أسعار السلع والخدمات وأثره على الاستهلاك

يتناول هذا القسم عرضاً لمؤشرات التغير في مستويات أسعار السلع والخدمات (معدل التضخم)، وكذلك التغير في أسعار بعض المجموعات والسلع الغذائية، وأثر ذلك على الاستهلاك منها، كما يتناول التغير في أسعار بعض الخدمات والتغير في الإنفاق عليها.

تطور معدل التضخم

خلال الفترة (٢٠١١/٢٠١٠ - ٢٠٠٧/٢٠٠٦)



المصدر: الجهاز المركزي للتعبئة العامة والإحصاء، النشرة الشهرية للأرقام القياسية لأسعار المستهلكين، أغسطس ٢٠١١

نسبة التغير السنوي في الرقم القياسي لأسعار المستهلكين لبعض البنود الاستهلاكية خلال الفترة (يونيو ٢٠٠٩ - يونيو ٢٠١٠)

البنود	الرقم القياسي لأسعار المستهلكين (%)	
	يونيو ٢٠٠٩	يونيو ٢٠١٠
الطعام والمشروبات	١٤٨,٦	١٧٣,٦
الدخان	١٢١,٥	١٢١,٥
الملابس والأحذية	١١٨,٥	١١٩,١
المسكن والمياه والكهرباء والغاز والوقود	١١٠,٩	١١١,٨
الأثاث والتجهيزات والمعدات المنزلية والصيانة	١٢٤,٧	١٢٦,٣
الرعاية الصحية	١١٨,٨	١١٩,٢
النقل والمواصلات	١٢٣	١٢٤,٤
الاتصالات السلكية واللاسلكية	١٠٩	١٠٨,٩
الثقافة والترفيه	١٣٤,٦	١٤٢,٢
الخدمات التعليمية	١٤١	١٥٣,٢
المطاعم والفنادق	١٦٨,٣	١٧٣,٢
السلع والخدمات المتنوعة	١١٨,٩	١٣٧,٤

المصدر: الجهاز المركزي للتعبئة العامة والإحصاء، النشرة الشهرية للأرقام القياسية لأسعار المستهلكين، عددي يونيو ٢٠٠٩ ويونيو ٢٠١٠.

التطور في المستوى العام للأسعار

بلغ معدل التضخم (نسبة التغير في الرقم القياسي لأسعار المستهلكين) ١١,٢٪ خلال عام ٢٠٠٧/٢٠٠٦ ثم ارتفع بشكل ملحوظ ليبلغ حوالي ١٧٪ خلال عام ٢٠٠٩/٢٠٠٨، ولكنه انخفض ليسجل ١١,٣٪ خلال عام ٢٠١٠/٢٠٠٩ وظل ثابتاً خلال عام ٢٠١١/٢٠١٠.

الطعام والمشروبات (الحبوب والخبز، اللحوم، الأسماك والمأكولات البحرية، الألبان والجبن،..... إلخ) من أكثر البنود الاستهلاكية ارتفاعاً في الأسعار خلال شهر يونيو ٢٠١٠ مقارنة بشهر يونيو ٢٠٠٩، إذ بلغت نسبة الارتفاع حوالي ١٦,٨٪.

الخضروات من أكثر بنود الطعام ارتفاعاً في مستويات الأسعار خلال شهر يونيو ٢٠١٠ مقارنة بشهر يونيو ٢٠٠٩، حيث بلغت نسبة الارتفاع في أسعارها حوالي ٤٣٪، يليها السكر والأغذية السكرية بنسبة ٢٢,٩٪، ثم الفاكهة (٢٠,٦٪) واللحوم والدواجن (١٨,٨٪).

بالنسبة للخدمات، ارتفعت تكلفة الخدمات التعليمية بنسبة ٨,٧٪ في شهر يونيو ٢٠١٠ مقارنة بشهر يونيو ٢٠٠٩.

التعليم العالي هو أكثر بنود الخدمات التعليمية ارتفاعاً في الأسعار خلال شهر يونيو ٢٠١٠ مقارنة بشهر يونيو ٢٠٠٩، حيث بلغت نسبة الارتفاع في أسعار هذا البند حوالي ١٤,٢٪ خلال الفترة المذكورة، يليه التعليم قبل الابتدائي والتعليم الأساسي بنسبة (٦,٢٪).

أسعار الغذاء العالمية

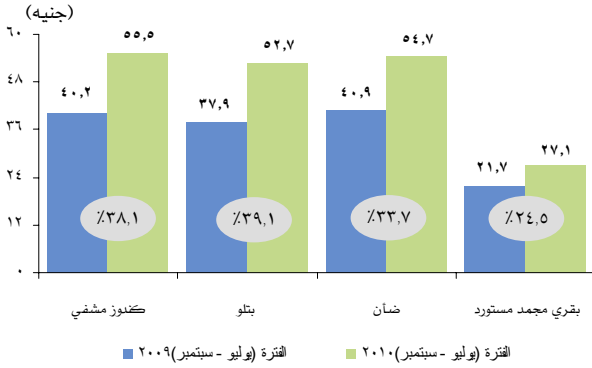
لا تزال أسعار الغذاء العالمية مرتفعة، ويرجع ذلك في جانب منه إلى الزيادة في أسعار الوقود، وفي الفترة من يونيو ٢٠١٠ وحتى أبريل ٢٠١١ سقط ٤٤ مليون شخص إضافيين دون خط الفقر البالغ ١,٢٥ دولار أمريكي للفرد في اليوم نتيجة لارتفاع أسعار الغذاء.

تشهد البلدان منخفضة الدخل والشريحة المنخفضة من البلدان متوسطة الدخل (التي تنتمي إليها مصر) ارتفاعاً في أسعار السلع الغذائية يزيد متوسطه عن ٥٪ مقارنة بالبلدان الأكثر ثراءً. ويظهر التركيز بوجه خاص على منطقة الشرق الأوسط وشمال أفريقيا، حيث يلاحظ حدوث تضخم في أسعار المواد الغذائية تزيد نسبته عن ١٠٪ في إيران، ومصر، وسوريا، مع حدوث ارتفاعات محدودة بعض الشيء في أجزاء أخرى من المنطقة.

المصدر: البنك الدولي، تقرير مراقبة أسعار الغذاء، أبريل ٢٠١١

متوسط أسعار اللحوم المحلية الطازجة والمستوردة خلال

الفترة (يوليو - سبتمبر) ٢٠٠٩ و(يوليو - سبتمبر) ٢٠١٠



المصدر: الجهاز المركزي للتعبئة العامة والإحصاء، التقرير الشهري لمتوسط أسعار المستهلك لأهم السلع الغذائية، العدد من يوليو ٢٠٠٩ إلى سبتمبر ٢٠١٠.

حملة مقاطعة شراء اللحوم



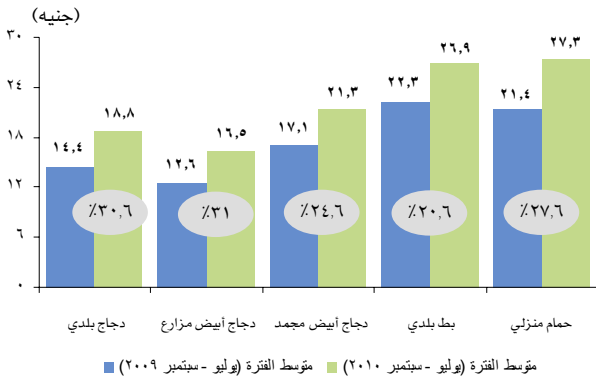
نظرا لما شهدته أسعار اللحوم الحمراء من ارتفاع غير مسبوق خلال الفترة (فبراير - أبريل) ٢٠١٠، أعرب ٧٥٪ من الأسر المصرية أنهم على استعداد لمقاطعة اللحوم بهدف تخفيض أسعارها، وأعرب ١٩٪ عن عدم استعدادهم للمقاطعة، و٣٪ كان لديهم استعداد للمقاطعة ولكن بشروط والتي كان من أهمها: اتفاق جميع المواطنين على المقاطعة، وأن تكون المقاطعة لفترة محدودة، وأن تتوفر بدائل أخرى تعوض عن استهلاك اللحوم.

ارتفعت نسبة من لديهم استعداد لمقاطعة اللحوم بهدف تخفيض أسعارها بين الأسر:

- في المحافظات الحضرية (٨٥٪)، مقارنة بالأسر في محافظات الوجه البحري (٧٦٪)، والأسر في محافظات الوجه القبلي (٦٧٪).
- في الحضر (٨٠٪)، مقارنة بالأسر في الريف (٧٠٪).

المصدر: مركز المعلومات ودعم اتخاذ القرار، استطلاع رأي المواطنين حول استهلاك الأسر المصرية من اللحوم الحمراء في ظل ارتفاع أسعارها، أبريل ٢٠١٠.

متوسط أسعار الطيور خلال الفترة (يوليو - سبتمبر) ٢٠٠٩ و(يوليو - سبتمبر) ٢٠١٠



المصدر: الجهاز المركزي للتعبئة العامة والإحصاء، التقرير الشهري لمتوسط أسعار المستهلك لأهم السلع الغذائية، العدد من يوليو ٢٠٠٩ إلى سبتمبر ٢٠١٠.

التغير في مستويات أسعار السلع الغذائية

٢

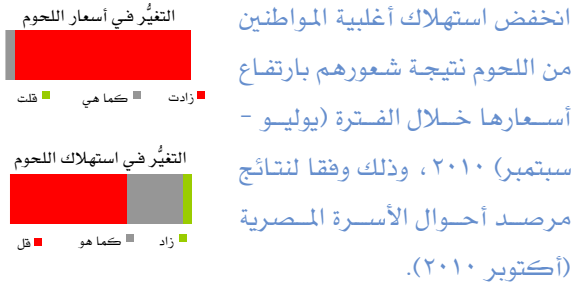
التغير في أسعار أهم السلع الغذائية

١. اللحوم الحمراء

ارتفع في أسعار اللحوم الحمراء بأنواعها المختلفة (كندوز، بتلو، ضأن، مجمدة مستوردة) خلال الفترة (يوليو - سبتمبر) ٢٠٠٩ مقارنة بالفترة (يوليو - سبتمبر) ٢٠١٠.

اللحم البتلو هو أكثر أنواع اللحوم ارتفاعا في الأسعار خلال الفترة (يوليو - سبتمبر) ٢٠٠٩ مقارنة بالفترة (يوليو - سبتمبر) ٢٠١٠، حيث ارتفع متوسط سعر الكيلو منه من ٣٧,٩ جنيها إلى ٥٢,٧ جنيها خلال تلك الفترة، بنسبة ارتفاع بلغت ٣٩,١٪، يليه اللحم الكندوز المشفي والضأن والذي ارتفعت أسعارهما بنسبتي ٣٨,١٪ و ٣٣,٧٪ لكل منهما خلال الفترة المذكورة.

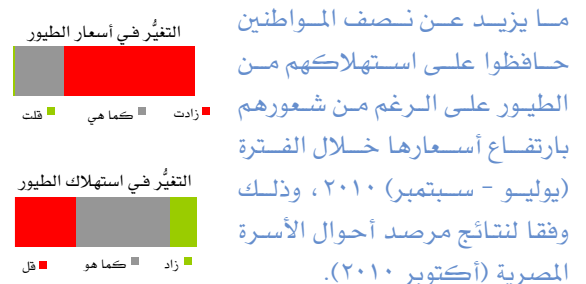
أثر تغير أسعار اللحوم على استهلاكها



٢. الطيور

ارتفع سعر الدجاج الأبيض المزارع خلال الفترة (يوليو - سبتمبر) ٢٠٠٩ مقارنة بالفترة (يوليو - سبتمبر) ٢٠١٠، إذ ارتفع سعر الكيلو منه بنسبة ٣١٪، يليه الدجاج البلدي بنسبة ٣٠,٦٪، كما ارتفع سعر الزوج من الحمام المنزلي بنسبة ٢٧,٦٪ خلال الفترة المذكورة.

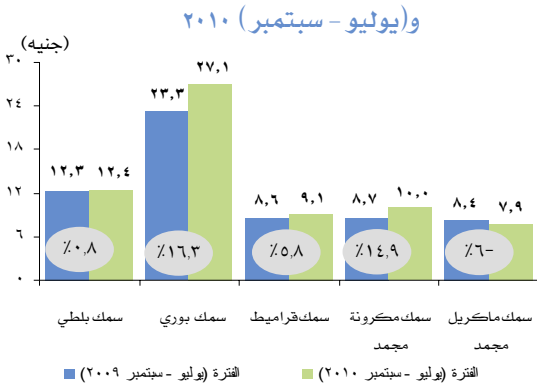
أثر تغير أسعار الطيور على استهلاكها



٣. الأسماك

ارتفاعاً في سعر الكيلو من السمك البوري خلال الفترة (يوليو - سبتمبر) ٢٠٠٩ و(يوليو - سبتمبر) ٢٠١٠، إذ ارتفع متوسط سعر الكيلو من ٢٣,٣ جنيهاً خلال الفترة (يوليو - سبتمبر) ٢٠٠٩ إلى ٢٧,١ جنيهاً خلال الفترة (يوليو - سبتمبر) ٢٠١٠، بينما انخفض سعر الكيلو من سمك الماكريل المجمد بنسبة ٦٪ خلال الفترة المذكورة.

متوسط أسعار الأسماك خلال الفترة (يوليو - سبتمبر) ٢٠٠٩



المصدر: الجهاز المركزي للتعبئة العامة والإحصاء، التقرير الشهري لمتوسط أسعار المستهلك لأهم السلع الغذائية، العدد من يوليو ٢٠٠٩ إلى سبتمبر ٢٠١٠.

متوسط أسعار بعض أنواع الخضار والفاكهة

خلال الفترة (يوليو - سبتمبر) ٢٠٠٩ و(يوليو - سبتمبر) ٢٠١٠

السلعة	سعر الكيلو (جنيه)		نسبة التغير (%)
	الفترة (يوليو - سبتمبر) ٢٠٠٩	الفترة (يوليو - سبتمبر) ٢٠١٠	
بطاطس	٢,٩١	٣,٣٦	١٥,٥
طماطم	١,٥٢	٢,٦	٧١,١
بادنجان رومي	١,٢٣	١,٥٩	٢٩,٣
ثوم بلدي	٦,٦٧	٨,١	٢١,٤
بصل	١,٤٧	٢,٦٤	٧٩,٦
خيار	١,٨٤	٢,٦٤	٤٣,٥
موز بلدي	٣,٦٧	٤,٤٥	٢١,٣

المصدر: الجهاز المركزي للتعبئة العامة والإحصاء، التقرير الشهري لمتوسط أسعار المستهلك لأهم السلع الغذائية، العدد من يوليو ٢٠٠٩ إلى سبتمبر ٢٠١٠.

متوسط أسعار بعض سلع البقالة

خلال الفترة (يوليو - سبتمبر) ٢٠٠٩ و(يوليو - سبتمبر) ٢٠١٠

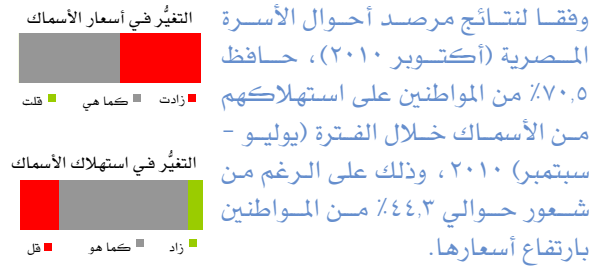
السلعة	سعر الكيلو (جنيه)		نسبة التغير (%)
	الفترة (يوليو - سبتمبر) ٢٠٠٩	الفترة (يوليو - سبتمبر) ٢٠١٠	
أرز سائب	٢,٢	٣,١	٤٠,٩
أرز معبأ	٣,١	٤,٦	٤٨,٤
مكرونة سائبة	٣,٣	٣,٤	٣,٠
سكر حر معبأ	٣,٥	٤,٣	٢٢,٩
زيت عباد الشمس	٩,٥	١٠	٥,٣
زيت ذرة	١٢	١٣,١	٩,٢

المصدر: الجهاز المركزي للتعبئة العامة والإحصاء، التقرير الشهري لمتوسط أسعار المستهلك لأهم السلع الغذائية، العدد من يوليو ٢٠٠٩ إلى سبتمبر ٢٠١٠.

أثر تغير أسعار بعض سلع البقالة على استهلاكها



أثر تغير أسعار الأسماك على استهلاكها



٤. الخضار والفاكهة

ارتفع متوسط سعر الكيلو من البصل ليصل إلى ٢,٦٤ جنيه خلال الفترة (يوليو - سبتمبر) ٢٠١٠



مقابل ١,٤٧ جنيه خلال الفترة (يوليو - سبتمبر) ٢٠٠٩، أي بنسبة ارتفاع بلغت ٧٩,٦٪، كما ارتفع متوسط سعر الكيلو من الطماطم بنسبة ٧١,١٪ خلال الفترة المذكورة.

أثر تغير أسعار الخضار والفاكهة على استهلاكها



٥. سلع البقالة

ارتفع أسعار الأرز والمكرونة والسكر وزيت الطعام خلال الفترة (يوليو - سبتمبر) ٢٠٠٩ و(يوليو - سبتمبر) ٢٠١٠.

الأرز المعبأ من أكثر سلع البقالة ارتفاعاً في الأسعار خلال الفترة (يوليو - سبتمبر) ٢٠٠٩ و(يوليو - سبتمبر) ٢٠١٠، إذ ارتفع متوسط سعر الكيلو من الأرز المعبأ من ٣,١ جنيهات إلى ٤,٦ جنيهات خلال تلك الفترة، أي بنسبة ارتفاع بلغت ٤٨,٤٪.

نسبة الأسر المصرية الذين يشعرون بارتفاع أسعار الخدمات

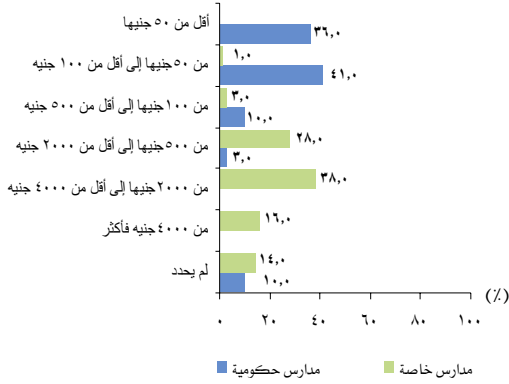
دروس خصوصية
(%٤٩.٤)

مصاريف مدارس
(%٤٨.٤)

مصاريف تعليم أخرى
(%٤٤.٥)

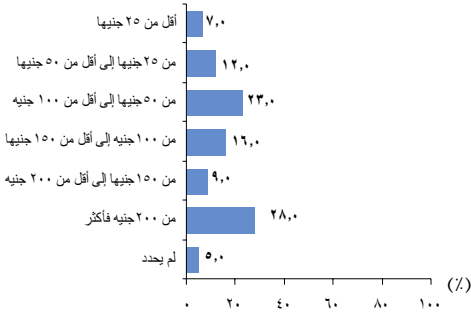
المصدر: مركز المعلومات ودعم اتخاذ القرار، مرصد أحوال الأسرة المصرية، الدورة الثامنة، أكتوبر ٢٠١٠.

التوزيع النسبي للطلاب وفقاً لثغرات إنفاق أولياء أمورهم على المصروفات والكتب المدرسية سنوياً حسب نوع المدرسة



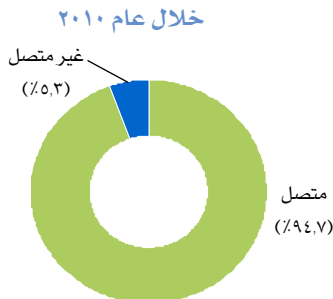
المصدر: مركز المعلومات ودعم اتخاذ القرار، استطلاع رأى حول إنفاق أولياء الأمور على المستويات المختلفة من التعليم، مارس ٢٠١١.

التوزيع النسبي للطلاب وفقاً لثغرات إنفاق أولياء أمورهم على الدروس الخصوصية شهرياً



المصدر: مركز المعلومات ودعم اتخاذ القرار، استطلاع رأى حول إنفاق أولياء الأمور على المستويات المختلفة من التعليم، مارس ٢٠١١.

التوزيع النسبي للأسر المعيشية وفقاً لمصادر حصولهم على مياه الشرب خلال عام ٢٠١٠



المصدر: مركز المعلومات ودعم اتخاذ القرار، مسح مرصد أحوال الأسرة المصرية، الدورة الثامنة، أكتوبر ٢٠١٠.

التغير في مستويات أسعار الخدمات والمرافق

٣



يشعر ما يقرب من نصف المواطنين بارتفاع أسعار مصاريف التعليم والدروس الخصوصية وذلك وفقاً لنتائج مرصد أحوال الأسرة المصرية، أكتوبر ٢٠١٠.

٧٧٪ من الطلاب بالمدراس الحكومية ينفق أولياء أمورهم أقل من ١٠٠ جنيه سنوياً كمصروفات مدرسية وكتب لأبنائهم، في حين ينفق أولياء أمور ٣٨٪ من الطلاب بالمدراس الخاصة على نفس البنود ما بين ٢٠٠٠ جنيه إلى أقل من ٤٠٠٠ جنيه، وذلك وفقاً لنتائج استطلاع رأي تم إجراؤه في مارس ٢٠١١ على عينة من الطلاب في مرحلة التعليم قبل الجامعي.

٥٥٪ من الطلاب يحصلون على دروس خصوصية، و١١٪ يحصلون على مجموعات تقوية، و٩٪ يحصلون على الاثنين معاً.

٢٨٪ من الطلاب الذين يحصلون على دروس خصوصية ينفق أولياء أمورهم عليهم ٢٠٠ جنيه فأكثر شهرياً، كما أن ٢٣٪ ينفقون عليها من ٥٠ جنيهاً إلى أقل من ١٠٠ جنيه.

٦١٪ من الطلاب في التعليم الخاص يرى أولياء أمورهم أن مستوى التعليم بمدارسهم جيد، وذلك مقارنة بنحو ٤٠٪ من الطلاب في التعليم الحكومي.



٩٤.٧٪ من الأسر المعيشية يحصلون على مياه الشرب من الشبكة العامة، وترتفع نسبة الأسر التي تتصل منازلها بالشبكة العامة في الحضر لتصل إلى ٩٩.٣٪ مقابل ٩١٪ في الريف.

٨٢٪ من الأسر المصرية يرون عدم تغير أسعار خدمات استهلاك المياه خلال الفترة (يوليو - أكتوبر) ٢٠١٠، بينما يرى نحو ١٨٪ يرون ارتفاع أسعارها، وذلك وفقاً لنتائج مسح مرصد أحوال الأسرة المصرية في أكتوبر ٢٠١٠.

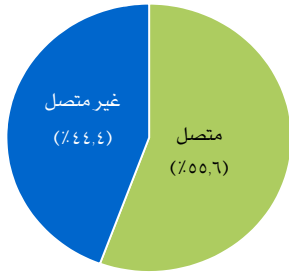
تطور تكلفة فاتورة المياه

وفقاً لنتائج مرصد أحوال الأسرة المصرية، ارتفع متوسط ما تدفعه الأسرة شهرياً كفاتير مياه من ١١.٧ جنيهاً في أكتوبر ٢٠٠٨ إلى ١٣.٤ جنيهاً في أكتوبر ٢٠٠٩، ثم ١٤.١ جنيهاً في أكتوبر ٢٠١٠.

الصرف الصحي

التوزيع النسبي للأسر وفقا لاتصال بالشبكة العامة للصرف الصحي

خلال عام ٢٠١٠



المصدر: مركز المعلومات ودعم اتخاذ القرار، مرصد أحوال الأسرة المصرية، الدورة الثامنة، أكتوبر ٢٠١٠.

بالرغم من أن مصر من أوائل الدول التي أنشئت بها مشروعات صرف صحي في الشرق الأوسط إلا أن هذا القطاع الحيوي يواجه تحديات كثيرة أهمها: زيادة عدد السكان، وتزايد الأنشطة الصناعية والزراعية، إضافة إلى أن هذا القطاع الحيوي يتسم بكبر نصيبه من الاستثمارات الحكومية مقارنة بباقي قطاعات الخدمات الاجتماعية الأخرى كالإسكان، وكذلك انخفاض الاستثمارات الموجهة إليه من القطاع الخاص.

تطور الإنفاق على الصرف الصحي

وفقا لنتائج مرصد أحوال الأسرة المصرية، ارتفع المتوسط الشهري لما تنفقه الأسرة (غير المتصلة بالصرف العام) على الصرف الصحي من ١٨,٤ جنيها في أكتوبر ٢٠٠٨ إلى ٢٠,٨ جنيها في أكتوبر ٢٠٠٩، ثم انخفض مرة أخرى ليصل إلى ١٤,٢ جنيها في أكتوبر ٢٠١٠.

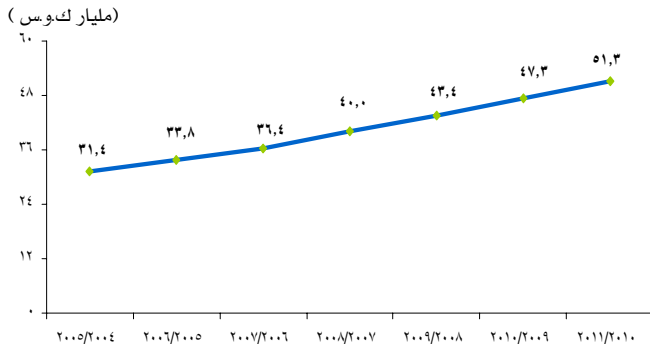


٥٥,٦% من الأسر متصلة بالشبكة العامة للصرف الصحي، وفقا لنتائج مرصد أحوال الأسرة المصرية (أكتوبر ٢٠١٠)، وترتفع النسبة في الحضر لتصل إلى ٩٠,٢% مقابل ٢٧,٢% في الريف.

الكهرباء

تطور كمية الطاقة الكهربائية المستخدمة في

الأغراض المنزلية خلال الفترة (٢٠٠٤/٢٠٠٥ - ٢٠١٠/٢٠١١)



المصدر: وزارة الكهرباء و الطاقة

٩٩,٨% من الأسر المصرية تتصل منازلها بشبكة الكهرباء الحكومية، وترتفع هذه النسبة في الحضر لتصل إلى جميع الأسر تقريبا.

شعور المواطنين بارتفاع أسعار الكهرباء وقيامهم بزيادة الإنفاق عليها خلال الفترة (يوليو - أكتوبر) ٢٠١٠، وذلك وفقا لنتائج مسح مرصد أحوال الأسرة المصرية (أكتوبر ٢٠١٠).

تطور تكلفة فاتورة الكهرباء

وفقا لنتائج مرصد أحوال الأسرة المصرية، ارتفع متوسط ما تدفعه الأسرة شهريا كفاتوير كهرباء من ٣٢,٥ جنيها في أكتوبر ٢٠٠٨ إلى ٣٥,٥ جنيها في أكتوبر ٢٠٠٩، ثم ٣٧,٢ جنيها في أكتوبر ٢٠١٠.



٨,٥% ارتفاعاً في كمية الطاقة الكهربائية المستخدمة في الأغراض المنزلية خلال عام ٢٠١٠/٢٠١١ مقارنة بعام ٢٠١٠/٢٠٠٩.

صور من سلسلة تقارير معلومة

صدر عام ٢٠٠٧

صدر عام ٢٠٠٨

عنوان التقرير	عدد
الدعم... أداة لتحقيق العدالة الاجتماعية	١٣
سوق القمح العالمي... إلى أين؟	١٤
أنفلونزا الطيور... هل مازالت خطراً يهدد مصر والعالم؟	١٥
سمات التعليم الجامعي والعالي	١٦
المدونات المصرية: فضاء اجتماعي جديد	١٧
تحويلات المهاجرين إلى مصر والعالم	١٨
خريطة دعم استهلاك البترول في العالم... أين تقع مصر؟	١٩
الملاحم الصحية للأطفال في مصر... هل تغيرت؟	٢٠
حوادث الطرق في مصر	٢١
الانتخابات الرئاسية الأمريكية ٢٠٠٨.. من الرئيس القادم؟	٢٢
العلاقات المصرية الأمريكية من واقع آراء المواطن الأمريكي	٢٣
ملاحم المسنين في مصر	٢٤

عنوان التقرير	عدد
مستوى معيشة الأسرة المصرية... هل تغير خلال السنوات العشر الماضية؟	١
هل تغير نمط الحياة الزراعية في مصر؟	٢
أنفلونزا الطيور وتداعياتها عالمياً ومحلياً	٣
ملاحم التبادل التجاري بين مصر والدول العربية	٤
هل أصبحت سوق الأوراق المالية أداة ذات تأثير في الاقتصاد المصري؟	٥
هل تغيرت نتائج الثانوية العامة خلال السنوات الأخيرة؟	٦
تطور الناتج المحلي الإجمالي خلال السنوات الخمس الماضية	٧
ماذا يأكل المواطن المصري؟	٨
سوق العقارات في مصر	٩
ماذا لو اكتفت الأسرة المصرية بطفلين؟	١٠
السيارات في مصر... أرقام وحقائق	١١
السياحة في مصر... هل أصبحت بالفعل قاطرة للتنمية الاقتصادية؟	١٢

صدر عام ٢٠٠٩

صدر عام ٢٠١٠

عنوان التقرير	عدد
ماذا يقرأ المصريون؟	٣٧
الإعلام الإلكتروني في مصر.. الواقع والتحديات	٣٨
أوضاع الفقراء في مصر	٣٩
المدنية المصرية... الملاحم والخصائص	٤٠
الأسعار العالمية... إلى أين؟	٤١
الخبز المدعم في مصر.. حقائق وأرقام	٤٢
التلفزيون المصري.. مسيرة خمسين عاماً	٤٣
العمل الخيري للأسر المصرية	٤٤
الأهداف الإنمائية للألفية... باقي من الزمن ٥ سنوات	٤٥
الإحصاءات والمعلومات.. حق للمواطن وأساس للتنمية	٤٦
إطالة مصرية على أفريقيا	٤٧
الحج.. أرقام وحقائق	٤٨

عنوان التقرير	عدد
مصر ودول حوض النيل... علاقات ممتدة	٢٥
الصراع العربي الإسرائيلي... هل يحسم ديموجرافياً؟	٢٦
هل تغير المناخ في مصر خلال العشرين عاماً الماضية؟	٢٧
أداء الأسواق في ظل الأزمة المالية العالمية	٢٨
الشباب المصري... الخصائص والاهتمامات	٢٩
هل دخلت مصر عصر الفقر المائي؟	٣٠
موائد الرحمن في رمضان	٣١
النوبيون... الخصوصية والأصالة المصرية	٣٢
هل للمرأة المصرية دور فعال في الحياة السياسية؟	٣٣
القضية الفلسطينية في عيون الإسرائيليين	٣٤
وباء الأنفلونزا العالمي (A/ H1N1).... إلى أين؟	٣٥
تأخر سن الزواج: هل أصبح مشكلة تبحث عن حل؟	٣٦

صدر عام ٢٠١١

عنوان التقرير	عدد
أربعة أعوام من التقارير المعلوماتية	٤٩
ثورة الشعب المصري.. ملهمة شعوب العالم.	٥٠
قضايا النشء والشباب المصري... التعليم والعمل والهجرة	٥١
مصر على طريق الديمقراطية... استفتاء ٢٠١١	٥٢
من الإنترنت إلى التحرير ... ٢٥ يناير من واقع الفيس بوك والتويتر	٥٣
قوانين تداول المعلومات... التجارب الدولية والوضع الحالي في مصر	٥٤
الثورة المصرية في عيون بعض شعوب العالم	٥٥
الحكومة المنفتحة... مفهوم جديد نحو الحكم الرشيد	٥٦
المسؤولية الاجتماعية للشركات ودورها في التنمية	٥٧
ملاحم نمط إنفاق الأسرة المصرية	٥٨

رقم الإيداع: ٢٠٠٧ / ١٢٧٩٣

ISSN: 1687- 6385

جميع حقوق الطبع محفوظة © ٢٠١١ - مركز المعلومات ودعم اتخاذ القرار - مجلس الوزراء



مجلس الوزراء
مركز المعلومات ودعم اتخاذ القرار

اش مجلس الشعب - قصر العيني - القاهرة - مصر
ص.ب: ١٩١ مجلس الشعب رقم بريدي: ١١٥٨٢ تليفون: ٢٧٩٢٩٢٩٢ (٢٠٢) فاكس: ٢٧٩٢٩٢٢٢ (٢٠٢)
الموقع على الإنترنت: www.idsc.gov.eg البريد الإلكتروني: info@idsc.net.eg
خدمة الإنترنت المجاني: ٠٧٧٧٣٠٤٠